

# **PŘÍLOHA MATERIÁLU DO VLÁDY 31.5.2010**

## **A. STUDIE A ANALÝZY**

**Příloha č. 4:           Hlavní výsledky výzkumu studentů vysokých škol vztahující se k systému finanční pomoci studentům**

## **Ekonomická situace studentů a finanční pomoc ve světle sociologického výzkumu studentů vysokých škol**

Účinnost i celkový úspěch reformy ve vzrůstající míře závisí na evidenci o problému, k jehož řešení mají přispět, na vyhodnocení potenciálních účinků různých nástrojů, které mají být k řešení problému využity a v neposlední řadě i na připravenosti cílové skupiny reformu přijmout. Proto se reformy zejména v sociální oblasti čím dál častěji opírají nejen o statistickou evidenci a mezinárodní srovnání, ale též o výzkumy zaměřené na příslušnou cílovou skupinu, její profil v relevantních indikátorech, zájmy i postoje.

V zájmu opřít reformu finanční pomoci studentům o znalost aktuální ekonomické situace studentů a jejich představ o řešeních problémů, se kterými se při financování nákladů spojených se studiem potýkají, byl v roce 2009 proveden v České republice zatím nejrozsáhlejší výzkum studentů vysokých škol. Výzkum byl uskutečněn v rámci projektu IPn „Reforma terciárního vzdělávání“ a proběhl v kontextu evropského projektu Eurostudent, což v brzké době umožní provést řadu důležitých srovnání, která by měla ukázat skutečný vliv různých modelů financování terciárního vzdělávání a systémů finanční pomoci a (nebo jejich absence) na ekonomickou situaci studentů.

V České republice byl výzkum proveden v období od srpna do listopadu 2009. Z téměř 24 tisíc oslovených studentů, kteří byli vybráni náhodným způsobem,<sup>1</sup> se do výzkumu zapojilo 11 743 studentů. Na dotazník vyplňovaný pomocí internetového rozhraní (on-line) odpovídali studenti všech ročníků bakalářského a magisterského studia.

K hlavním cílům výzkumu patřilo zjistit přímé a nepřímé náklady spojené se studiem, zdroje, ze kterých studenti tyto náklady hradí (rodiče, stipendia a další sociální dávky, vlastní příjmy, půjčky, atd.), jak studenti bydlí a jak jsou s bydlením spokojeni, kolik času jim zabere dojíždění do školy, kolik času věnují studiu, výdělečné činnosti a jiným aktivitám. Výzkum se zaměřil i na názory studentů na různé formy finanční pomoci (půjčky, stipendia) a spoluúčasti studentů (různé formy školného). Dotazovaní studenti měli možnost se v širším kontextu vyjádřit se i k obecnějším otázkám českého vysokého školství a jeho reformy. Velká pozornost byla věnována mezinárodní mobilitě studentů, jejich účasti na různých mezinárodních programech, financování jejich pobytů, zkušenostem ze studia v zahraničí, plánům na studium v zahraničí a překážkám, které uskutečnění těchto plánů případně brání. V této zprávě se soustředíme zejména na otázky související s financováním nákladů spojených se studiem a na názory studentů týkajících se případných reformních kroků.

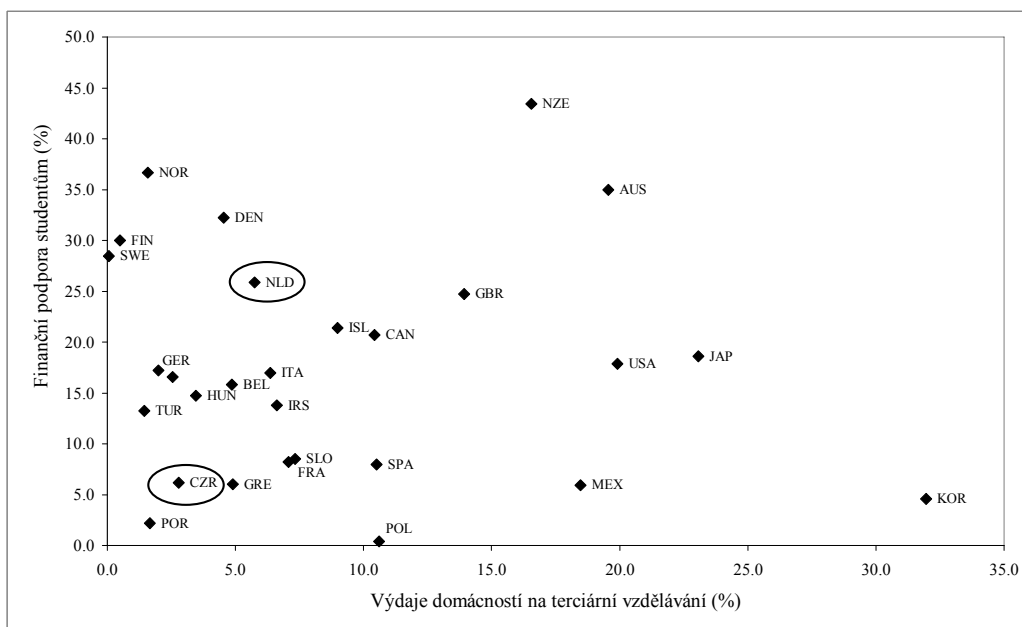
### **1. Kontext reformy financování: nerovnosti v šancích na dosažení vysokoškolského vzdělání**

Jedním z hlavních cílů reformy financování studia a zavedení či zdokonalování systémů finanční pomoci studentům je odstranění ekonomických bariér na cestě k dosažení vysokoškolského vzdělání. Ačkoli náklady spojené se studiem nejsou jediným zdrojem sociálních nerovností v přístupu k vysokoškolskému vzdělání, mezinárodní srovnání naznačují, že problémy s financováním studia jsou jednou z významných příčin nerovností v přístupu k vysokoškolskému vzdělání. Porovnání údajů obsažených v grafech 1 a 2 ukazuje, že Česká republika patří k zemím s velmi nízkým podílem výdajů na terciární vzdělávání alokovaných na finanční pomoc studentům a současně k zemím, které vykazují nejvyšší hladinu nerovností v šancích na vysokoškolské vzdělání. Naopak země, které na finanční pomoc vydávají relativně vyšší částky, dosahují značných úspěchů ve snižování nerovností v přístupu k vysokoškolskému vzdělání (Finsko, Norsko, Nizozemí atd.).

Graf 1: Finanční pomoc studentům jako procento celkových veřejných výdajů na terciární vzdělávání a výdaje domácností na terciární vzdělávání (školné) jako procento celkových výdajů na terciární vzdělávání v zemích OECD (2003).

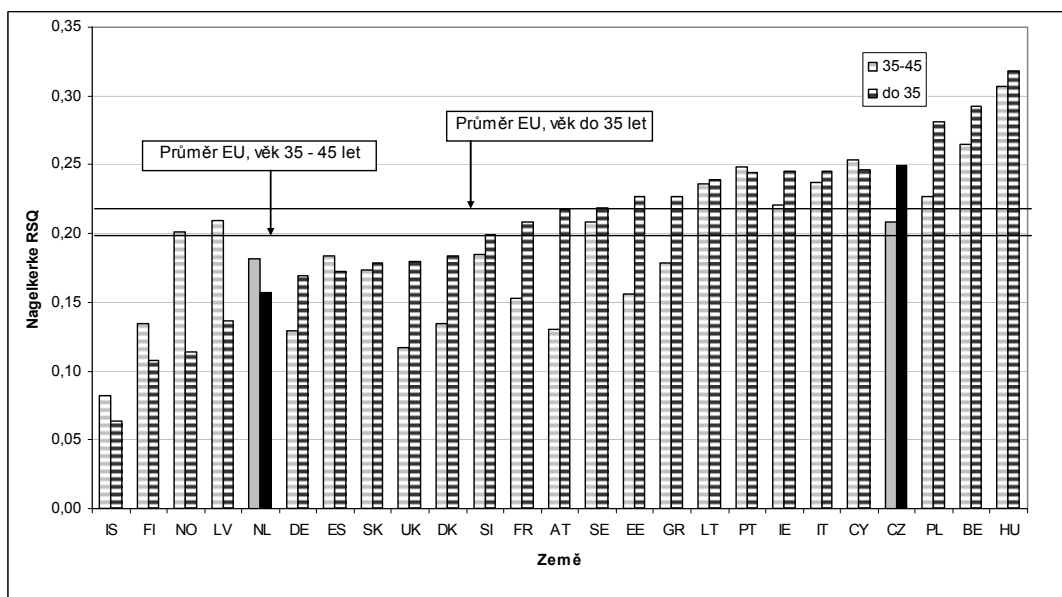
---

<sup>1</sup> Detailní popis metody výběru, dotazník a další technické podrobnosti výzkumu lze nalézt v technické zprávě z výzkumu na: <http://www.reformy-msmt.cz/financi-pomoc-studentum/vyzkum-studentu-vysokych-skol>.



Zdroj: OECD, Education at a Glance 2006 (Tabulky B3.1 a B5.2).

Graf 2: Míra determinace dosažení vysokoškolského vzdělání sociálně-ekonomickým statusem výchozí rodiny.



Poznámka: V grafu jsou zobrazeny hodnoty koeficientů determinace (Nagelkerkeho R2) dosažení terciárního vzdělání vzděláním otce, vzděláním matky a sociálně-ekonomickou skupinou otce (výsledek binární logistické regrese).

Zdroj: EU-SILC, 2005, vlastní výpočty.

S odvoláním na řadu srovnávacích studií můžeme konstatovat, že:

- v České republice je populace studentů vysokých škol z hlediska sociálního původu velmi silně vychýlena směrem k vyšším sociálním skupinám (a to jak z hlediska vzdělání rodičů, tak jejich sociálně-ekonomického statusu);<sup>2</sup>

<sup>2</sup> Porovnání údajů o sociální skladbě studentů vysokých škol z výzkumu studentů se statistikou dospělé populace ve věku odpovídajícím věku jejich rodičů (47 až 61 let) ukázalo, že pokud má otec potenciačního studenta sám vysokoškolské vzdělání, má jeho potomek téměř třikrát větší šanci, že bude na vysoké škole také studovat, než by měl v případě, že by vzdělání otce nemělo žádný vliv na šanci studovat.

- sociální nerovnosti v přístupu k vysokoškolskému vzdělání jsou u nás ve srovnání s jinými evropskými zeměmi velmi vysoké a zatím mají tendenci se spíše zvyšovat;
- náklady spojené se studiem a málo efektivní systém finanční pomoci studentům nejsou sice jedinými příčinami vysoké hladiny nerovností, ale – jak ukážeme dále - nepochybně jde o příčiny významné a z hlediska cílů reformy terciárního vzdělávání velmi důležité.

## 2. Náklady spojené se studiem a zdroje jejich financování

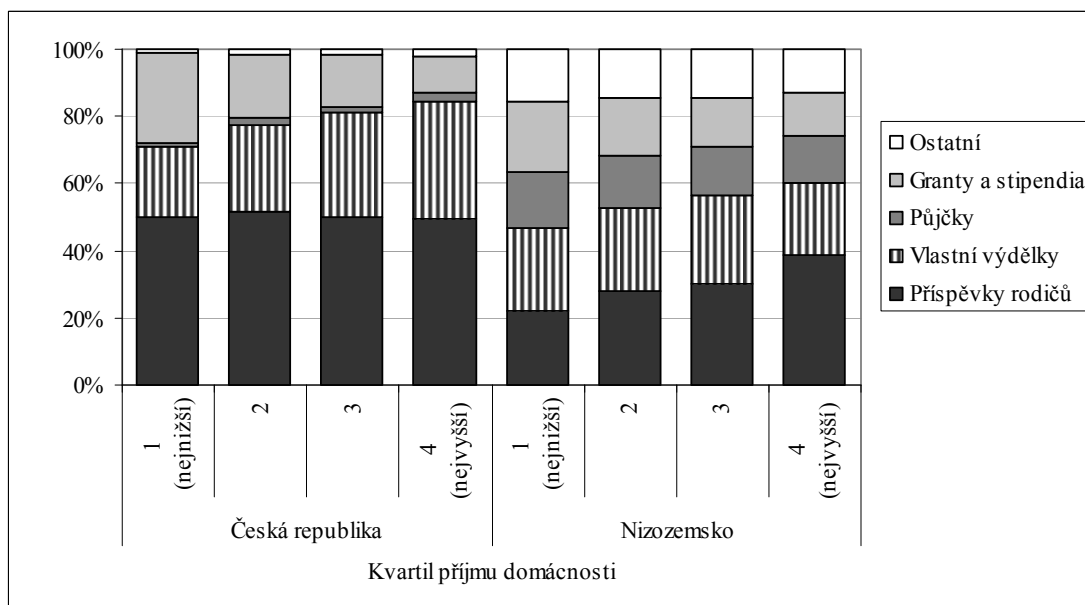
Ačkoli poměrně vysoké přímé i nepřímé náklady spojené se studiem nejsou jedinou příčinou sociálních nerovností v šancích na dosažení vysokoškolského vzdělání, je třeba tomuto problému věnovat velkou pozornost a hledat cesty, jak tuto potenciální bariéru na cestě k vysokoškolskému vzdělání odstranit. O tom, jak velký vliv na možnost financovat studium a následně i na vývoj nerovností v šancích na dosažení vysokoškolského vzdělání má systém finanční pomoci studentům, svědčí mimo jiné srovnání s již zmíněným Nizozemím, kde - mimo jiné i v důsledku implementace systému finanční pomoci studentům - nerovnosti v přístupu k vysokoškolskému vzdělání v posledních dvaceti letech klesly. Aby systém finanční pomoci tímto směrem působil, musí výrazně oslabit ekonomickou závislost studenta na výchozí rodině (aniž jej nutí k vysokým výdělkům během studia) a současně tuto pomoc směřovat ve zvýšené míře těm, kteří ji nejvíce potřebují, tj. ke studentům pocházejícím z rodin s nižšími příjmy. Údaje uvedené v grafech 3 a 4, pocházející z předchozího výzkumu Eurostudent (2005) ukazují, že zatímco v České republice v roce 2005 příjmy studentů pocházely především od rodičů a z vlastních výdělků (rodiče se na financování studia podíleli zhruba 50 %, společně s výdělků studentů pak pokrývaly od 70 % do 85 % výdajů), v Nizozemí byl podíl rodičů a výdělků studentů na financování studia mnohem nižší (pohyboval se v průměru okolo 25 %) a ani výdělky studentů nedosahovaly tak vysokého podílu jako v ČR. Podstatné je, že v Nizozemí se na financování studia v mnohem větší míře podílely půjčky a granty, přičemž tyto zdroje působily jako finanční pomoc právě u studentů pocházejících z rodin s nízkými příjmy.

Pro účinnost finanční pomoci je podstatné, do jaké míry je poskytována přímou a nepřímou formou. Vše nasvědčuje tomu, že přímá pomoc (granty, půjčky, stipendia) je z hlediska odstraňování sociálních bariér v přístupu k vysokoškolskému vzdělání účinnější než pomoc nepřímá (daňové úlevy, přídavky na děti a další formy finanční pomoci směřované na rodiče studenta). V souvislosti tím je zajímavé porovnat skladbu finanční pomoci studentům v České republice a Nizozemsku v roce 2005. Z grafu 4 je patrné, že v Nizozemsku, kde bylo dosaženo snížení hladiny nerovností, byl podíl přímé finanční pomoci mnohem vyšší než v České republice, kde sice podíl přímé pomoci směrem k nižším příjmovým skupinám stoupal, ale ani u těchto skupin nedosahoval úrovně Nizozemska.<sup>3</sup>

---

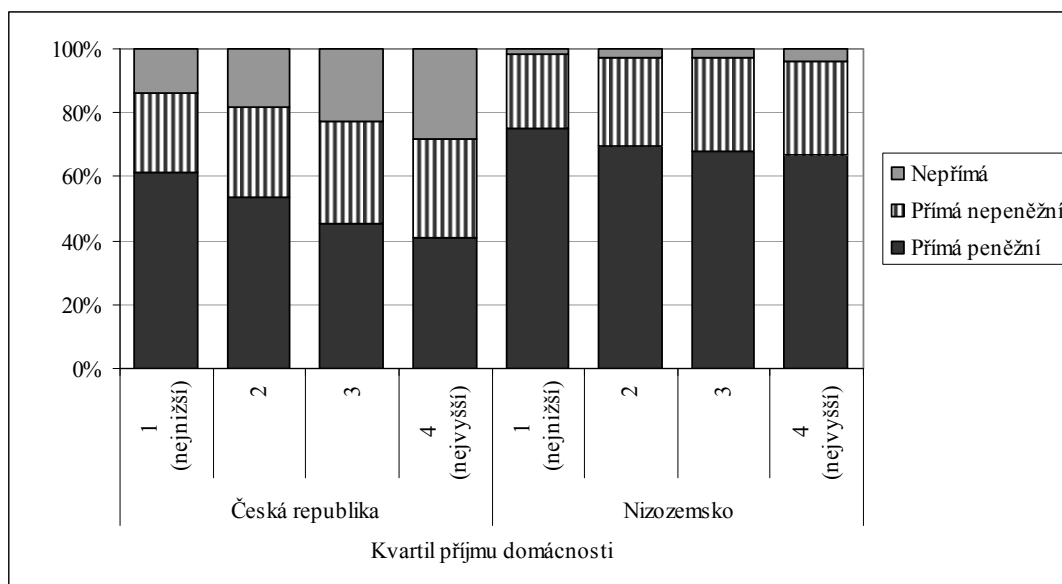
<sup>3</sup> Další podrobnosti týkající se srovnání ČR a Nizozemska lze nalézt ve studii autorů P. Matějů, T. Konečného, S. Weidnerové a H. Vossenssteyna „Financování studia a vývoj v nerovnostech v přístupu k vysokoškolskému vzdělávání v České republice a Nizozemsku.“ *Sociologický časopis/Czech Sociological Review* 45, 2009, č. 5, pp. 993–1031.

Graf 3: Struktura příjmu studentů ve skupinách podle výše příjmu rodiny (kvartily).



Zdroj: Eurostudent 2005

Graf 4: Struktura veřejných dotací studentům (přímá peněžní, přímá nepeněžní, nepřímá) ve skupinách podle výše příjmu rodiny (kvartily).

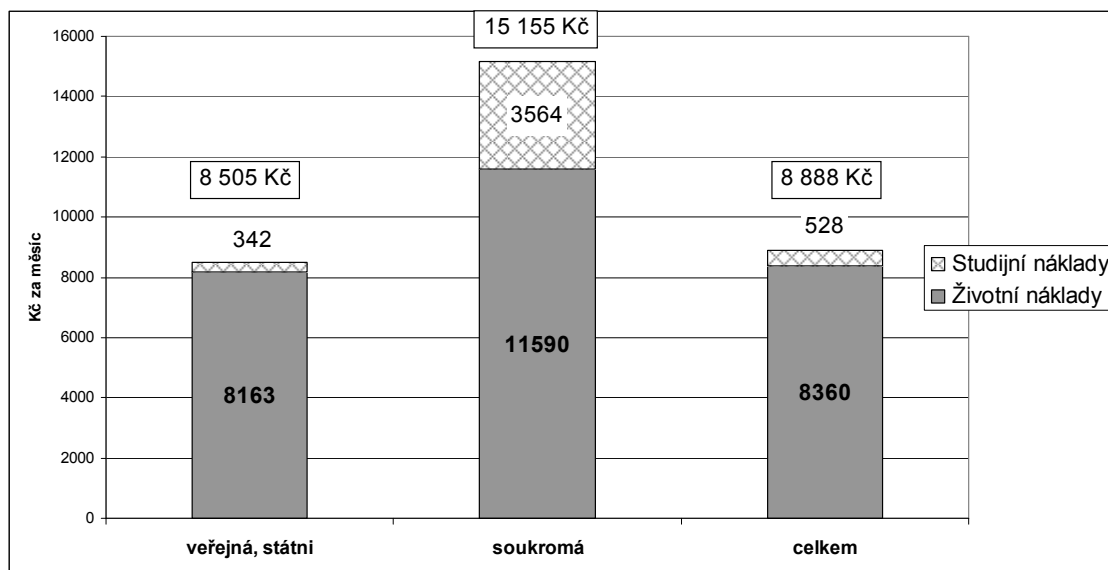


Zdroj: Eurostudent 2005

Výzkum studentů provedený v roce 2009 výše uvedené tendence potvrdil. Podívejme se ale nejprve na základní údaje týkající se celkových měsíčních nákladů na studium. Z údajů uvedených v grafu 5 vyplývá, že celkové měsíční náklady na denní studium na veřejné vysoké škole činí 8 505 Kč (z toho 342 Kč činí přímé studijní náklady, 8 163 Kč životní náklady). U studentů soukromých vysokých škol to je v průměru 15 155 Kč měsíčně, z toho 3 564 tvoří přímé studijní náklady. Značný rozdíl v nákladech na studium mezi studenty veřejných a soukromých vysokých škol je přirozeně dán tím, že na soukromých vysokých školách se platí poměrně vysoké školné. V tabulce 1 je uvedeno, kolik student v denním studiu nebo jeho rodiče zaplatí na

školném nebo jiných přímých poplatcích za jeden semestr. Z těchto údajů je zřejmé, že průměrné školné na soukromých vysokých školách okolo 20 tisíc korun je jen z jedné pětiny hrazeno studenty, zbývající část hradí rodiče.

Graf 5: Výdaje spojené se studiem podle druhu výdaje a typu školy (studenti v denním studiu).



Zdroj: Eurostudent 2009

Tabulka 1: Přímé poplatky (školné, poplatky za zkoušky, atd.) za semestr podle typu školy a zdroje úhrady

Typ školy	Přímé poplatky (v Kč za semestr) hrazeny:		
	studentem	rodiči	celkem
Veřejná nebo státní	179	367	546
Soukromá	4 050	15 649	19 700
Celkem	401	1246	1648

Zdroj: Eurostudent 2009

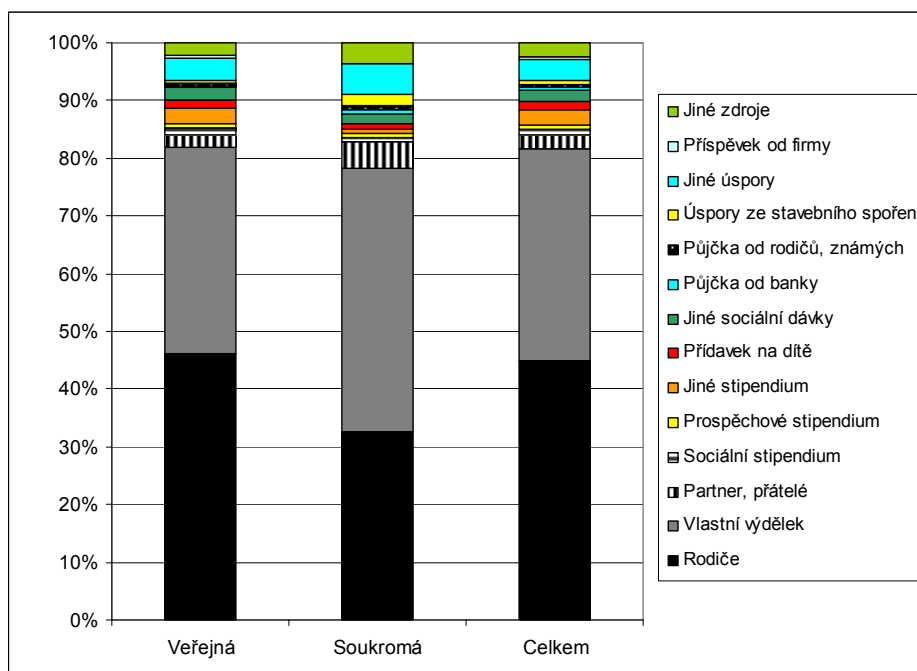
Pokud jde o příjmy studentů, ze kterých mohou výše uvedené náklady hradit, situace se od roku 2005 nijak podstatně nezměnila. Podrobně strukturu příjmů studentů ukazuje tabulka 2, ze které plyne, že rodiče a vlastní výdělků představují nečastější zdroje příjmů studentů. Poměrně častým zdrojem jsou ubytovací stipendia, vlastní úspory a přídavky na děti. Ve sloupci nazvaném „Průměr z nenulových hodnot“ tabulka současně říká, jak velká je v průměru částka, kterou studenti z daného zdroje získávají, pokud ovšem tento zdroj financí mají. Z tohoto hlediska jednoznačně dominují rodiče a vlastní výdělků (3 700 Kč, resp. 4 100 Kč). Velmi malý podíl studentů pobírá zvláštní sociální dávky (v průměrné výši 3 900 Kč). **Přídavky na dítě a sociální stipendia nebo jiné sociální dávky, typické komponenty finanční pomoci studentům z rodin s nízkými příjmy, u nás pobírá jen necelá jedna čtvrtina studentů. Půjčky od banky uvádí jako zdroj pouze necelé 3 % studentů, přičemž průměrná měsíční výše půjčky je 2 400 Kč.** Vlastní úspory (ze stavebního spoření nebo jiné úspory) uvádí 20 % studentů, přičemž průměrná částka z tohoto zdroje, pokud je k dispozici, činí necelých 1 700 Kč měsíčně.

Tabulka 2: Zdroje příjmů studentů v denním studiu podle typu školy v KČ za měsíc

Zdroj příjmů	Podíl příjemců	Průměr z nenulových hodnot	Typ školy		
			Veřejná, státní	Soukromá	Celkem
Rodiče	90,2	3668	3308	3227	3303
Vlastní výdělek	71,5	4170	2567	4530	2682
Partner, přátelé	8,3	2588	155	449	172
Sociální stipendium	11,7	849	89	66	87
Prosp. stipendium	6,8	976	51	73	52
Jiné stipendium (ubytovací)	24,5	828	199	82	192
Přídavek na dítě	13,6	772	94	95	94
Jiné sociální dávky	5,6	3887	157	161	157
Půjčka od banky	2,7	2380	24	70	26
Půjčka od rodičů	4,2	1296	31	80	34
Úspory ze stav. spoření	4,8	1495	40	193	49
Jiné úspory	18,5	1622	264	515	279
Příspěvek od firmy	4,6	1022	33	7	31
Jiné zdroje	13,7	1434	164	353	175
Celkový příjem	-	-	7108	9801	7265

Zdroj: Eurostudent 2009

Graf 6: Zdroje financování studia na vysoké škole podle typu školy (studenti v denním studiu).



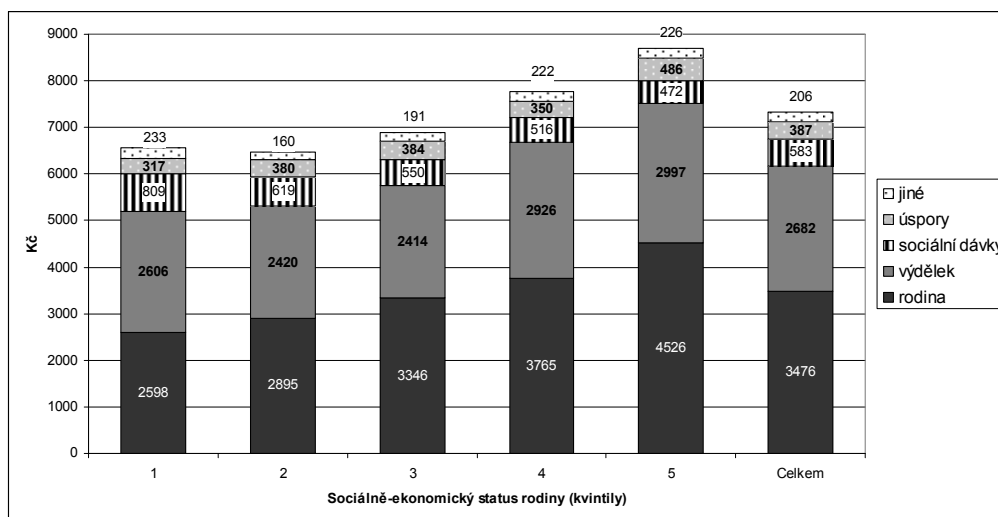
Zdroj: Eurostudent 2009

Z údajů v tabulce 2 a grafu 6 tedy vyplývá, že téměř **80 % příjmů studentů, ze kterých hradí náklady spojené se studiem, pochází od rodičů studenta (zhruba 45 %) a z výdělků studentů (35 %).** Půjčky, stipendia a jiné zdroje spadající do kategorie finanční pomoci hrají v rozpočtech studentů zanedbatelnou roli.

Jak jsme již uvedli, systémy finanční pomoci by měly sledovat dva cíle: v maximální možné míře studenta učinit ekonomicky nezávislým na rodičích a příliš přitom nezvětšovat závislost na vlastních výdělcích (univerzální pomoc) a současně vytvořit zvláštní režim finanční pomoci pro studenty pocházejících

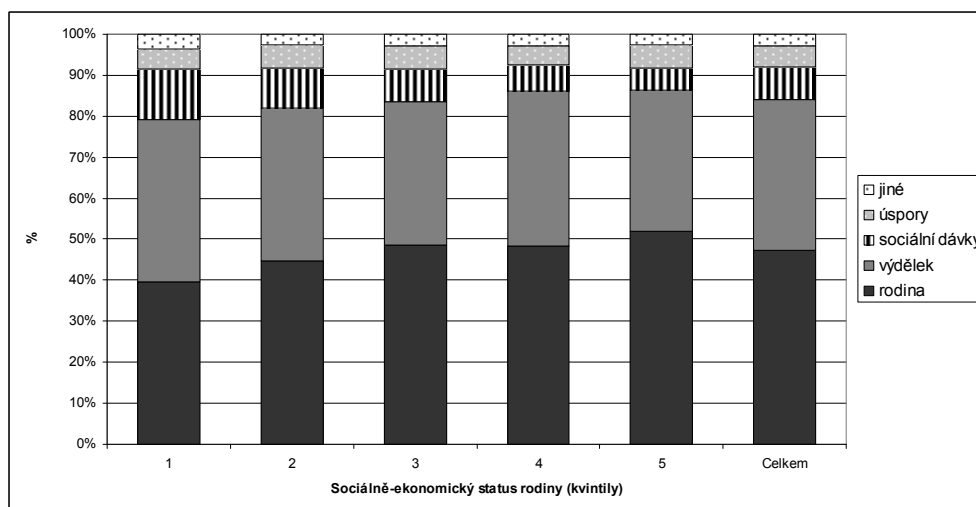
z nejméně příznivých sociálních podmínek a pro handicapované studenty (zacílená finanční pomoc). To, že současný systém financování studia zásadně selhává v prvním zmiňovaném ohledu, jsme již prokázali. Údaje uvedené v grafech 7 a 8 ukazují, že **současný systém finanční pomoci studentům zásadně selhává i pokud jde o zacílenou pomoc.**

Graf 7: Zdroje financování studia na vysoké škole podle sociálně ekonomického statusu rodiny v Kč (studenti v denním studiu).



Zdroj: Eurostudent 2009

Graf 8: Zdroje financování studia na vysoké škole podle sociálně ekonomického statusu rodiny v % (studenti v denním studiu).



Zdroj: Eurostudent 2009

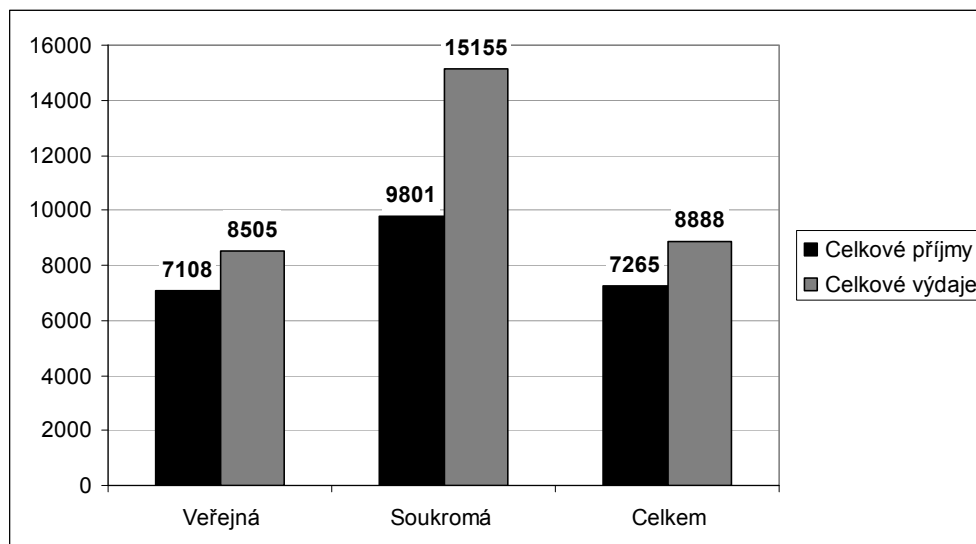
Jak ukazují hodnoty zobrazené v grafu 7, **nižší příspěvky rodičů do rozpočtů studentů pocházejících z méně příznivých sociálních podmínek jsou jen v zanedbatelné míře kompenzovány příjmy ze sociální pomoci** (stipendia, přídavky, sociální příplatky, atd.), což se projevuje v celkově nižších rozpočtech těchto studentů. Účinný systém finanční pomoci by měl alespoň částečně kompenzovat příjmy od rodičů tam, kde to je zapotřebí. Výsledky naší analýzy ukazují, že v České republice se tento princip ve financování studia téměř neuplatňuje. Údaje zobrazené v grafu 8 dokazují, že **podíl sociálních příjmů v rozpočtech studentů**



je jen velmi málo citlivý na sociálně-ekonomický status výchozí rodiny.<sup>4</sup>

Porovnání deklarovaných výdajů a příjmů studentů, jehož výsledky jsou uvedeny v grafu 9, ukazuje, že **studentské rozpočty jsou značně deficitní**. Průměrný měsíční rozpočet studenta veřejné vysoké školy vykazuje deficit okolo 1 400 Kč, zatímco průměrný deficit rozpočtu studenta soukromé vysoké školy činí 5 300 Kč.

Graf 9: Porovnání deklarovaných výdajů a příjmů studentů v denním studiu podle typu školy.



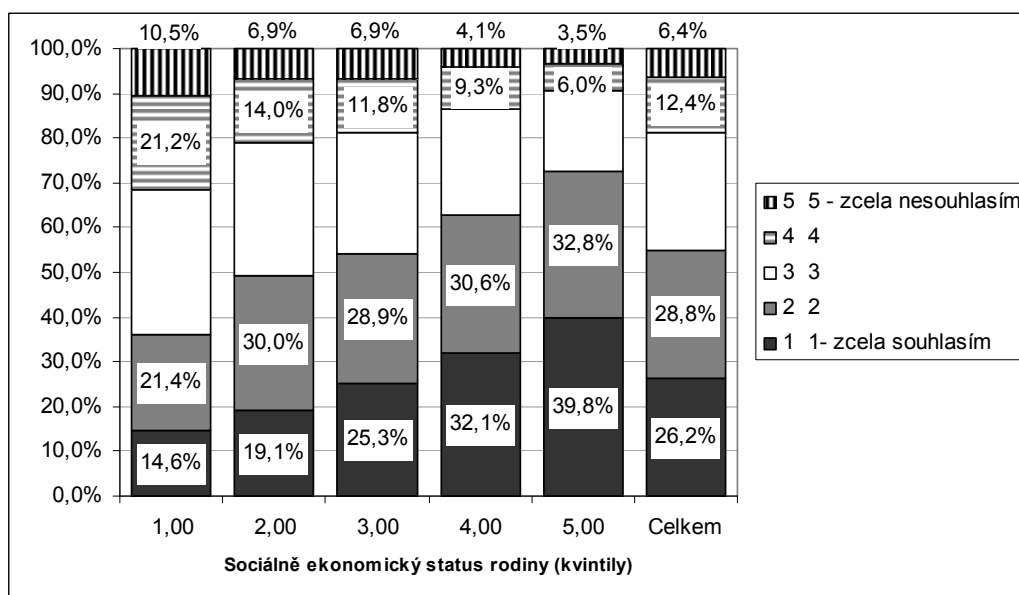
Zdroj: Eurostudent 2009

Údaje o deficitech v rozpočtech studentů korespondují se subjektivním hodnocením ekonomické situace. **Téměř polovina studentů totiž uvádí, že jejich finanční zdroje nejsou na pokrytí nákladů spojených se studiem dostatečné.** Zvláště kritická situace je u studentů pocházejících z rodin s nižším sociálně ekonomickým statusem. Z údajů uvedených v grafu 10 vyplývá, že **s náklady na studium se obtížně vyrovnává téměř třetina studentů pocházejících z rodin s nízkým sociálně-ekonomickým statusem**, zcela bez problémů ale nejsou ani studenti pocházející z nejlépe situovaných skupin (problémy s financováním studia uvádí 10 % dotázaných z nejvyšších skupin sociálně ekonomického statusu).

**Deficitní financování nákladů spojených se studiem při absenci účinného systému finanční pomoci může být jednou z příčin příliš intenzivního zapojování studentů do výdělečné činnosti, která může ohrožovat studium** (71 % studentů uvedlo, že během studia pracuje, přičemž průměrný vlastní výdělek těch, kteří si vydělávají, je 4 170 Kč měsíčně), **nebo předčasného ukončení studia** (37 % studentů veřejných vysokých škol a 47 % studentů soukromých vysokých škol uvedlo, že nedostatek financí by mohl ohrozit pokračování ve studiu). **Situace je opět zvláště kritická u studentů ze sociálně nejslabších rodin**, z nichž více než polovina (56 %) uvedla, že nedostatek financí ohrožuje pokračování jejich studia). **Vše tedy nasvědčuje tomu, že ekonomická situace studentů je velmi napjatá a pro mnohé těžko zvládnutelná. To platí zejména o studentech pocházejících z rodin s nízkými příjmy.**

<sup>4</sup> Analýza rozptylu ukázala, že sociálně-ekonomický status rodiny působí na výši příjmy od rodičů mnohonásobně více než na výši příjmů ze sociálních zdrojů (F poměr pro výši příjmů od rodičů je 132,9, pro výši příjmů ze sociálních zdrojů je pouze 17,5).

Graf 10: Reakce studentů na výrok: „*Moje finanční zdroje dostatečně pokrývají mé měsíční výdaje*“ podle sociálně-ekonomického statusu výchozí rodiny



Zdroj: Eurostudent 2009

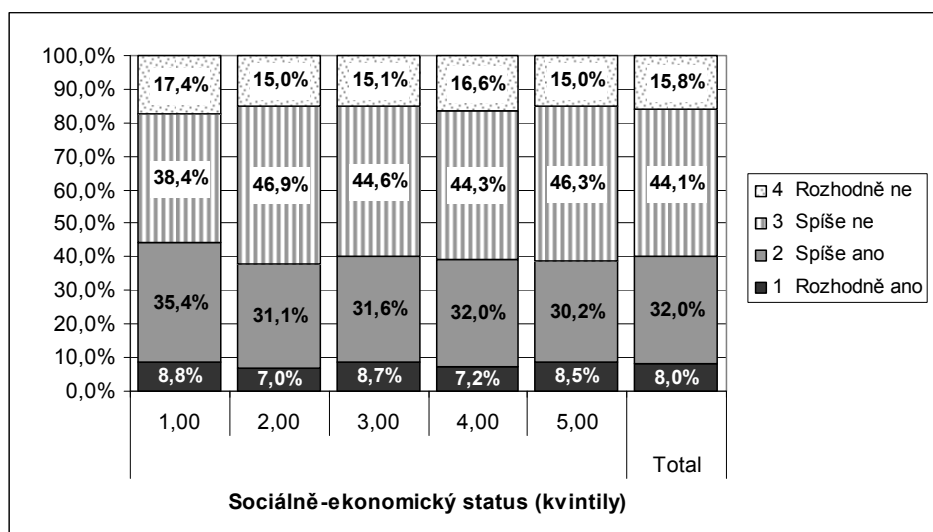
### 3. Možnosti financování studia pomocí studentských půjček

Přestože financování nákladů spojených se studiem představuje pro značný podíl studentů velký problém jak pro ně samotné, tak pro jejich rodiče, **půjček na studium využívá jen zcela zanedbatelný počet studentů** (půjčku jako zdroj financování uvedla jen 4 % studentů). **Mezi důvody nízkého zájmu o komerční půjčky dominuje jejich nevýhodnost** (60 % studentů to uvedlo jako velmi silný nebo silný důvod) **a obava ze splácení** (65 %). To ostatně odpovídá situaci na trhu půjček a podmínkám, za jakých jsou poskytovány.

Výzkum se pokusil zmapovat potenciální zájem o půjčky dotazem, který měl respondentům přiblížit charakter studentské půjčky. Na otázku, která zněla: „*Vzal/a byste si půjčku na pokrytí nákladů spojených se studentským živobytím, kdyby pro to byly výhodné podmínky, tj. nižší než komerční úroky, splácelo by se až po ukončení studia, splátky by byly závislé na výši příjmu, při příjmu pod určitou hladinu by se nesplácelo, atd.*?“ odpovědělo 40 % studentů pozitivně (8 % rozhodně ano, 32 % spíše ano). Jak ukazují výsledky uvedené v grafu 11, zájem o půjčky na studium mezi studenty denního studia není nijak ovlivněn sociálně-ekonomickým statutem rodiny, což odporuje jak zjištěním z jiných zemí, tak obecnému povědomí, že zájem o studentské půjčky na vzdělání se sociálně-ekonomickým statutem klesá.

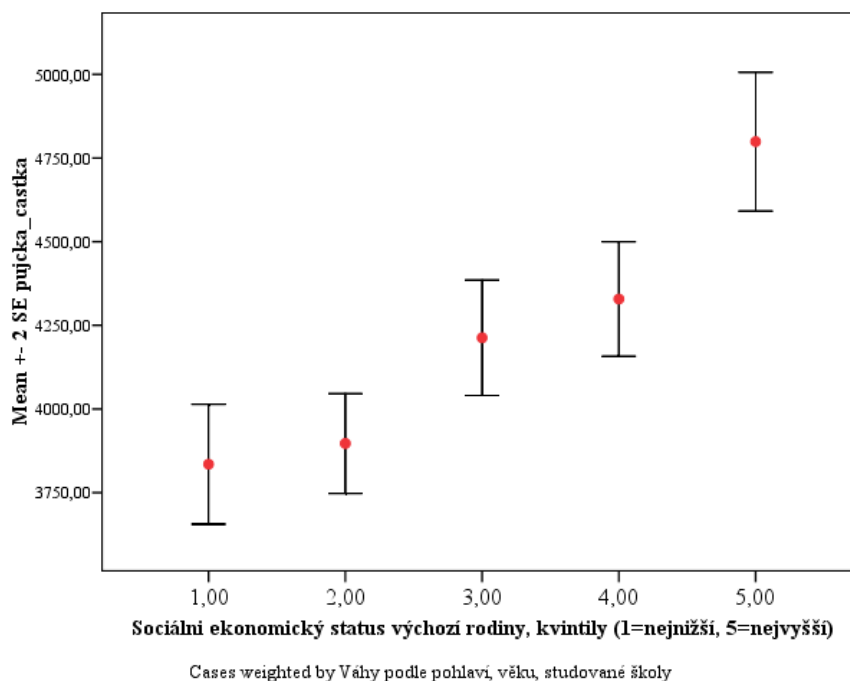
**Pokud jde o částku, kterou by si studenti byli ochotni půjčovat, výzkum překvapivě ukázal, že v tomto směru existuje poměrně značná shoda mezi expertním odhadem optimální výše půjčky a představou samotných studentů.** V průměru by si studenti veřejných vysokých škol brali půjčku oscilující okolo 4 tisíc korun (průměr 4 134 Kč), studenti soukromých vysokých škol okolo 5 tisíc (průměr 5 385 Kč). Ačkoli zájem o půjčky není ovlivněn sociálně-ekonomickým statutem, představa o optimální výšce půjčky určitou závislost na sociálně-ekonomickém statusu rodiny studenta vykazuje: studenti pocházející z nejméně příznivých sociálních podmínek by si půjčovali v průměru 3 800 korun měsíčně, zatímco studenti z opačné strany spektra sociálně-ekonomického statusu jeví zájem o půjčky okolo 4 800 korun (viz graf 12).

Graf 11: Reakce studentů na výrok: „Vzal/a byste si půjčku na pokrytí nákladů spojených se studentským životním, kdyby pro to byly výhodné podmínky, tj. nižší než komerční úroky, splácelo by se až po ukončení studia, splátky by byly závislé na výši příjmu, při příjmu pod určitou hladinu by se nesplácelo, atd.“ podle sociálně-ekonomického statusu výchozí rodiny



Zdroj: Eurostudent 2009

Graf 12: Průměrná výše požadované půjčky na pokrytí životních nákladů spojených se studiem podle sociálně-ekonomického statusu výchozí rodiny (průměry a 95% intervaly spolehlivosti).

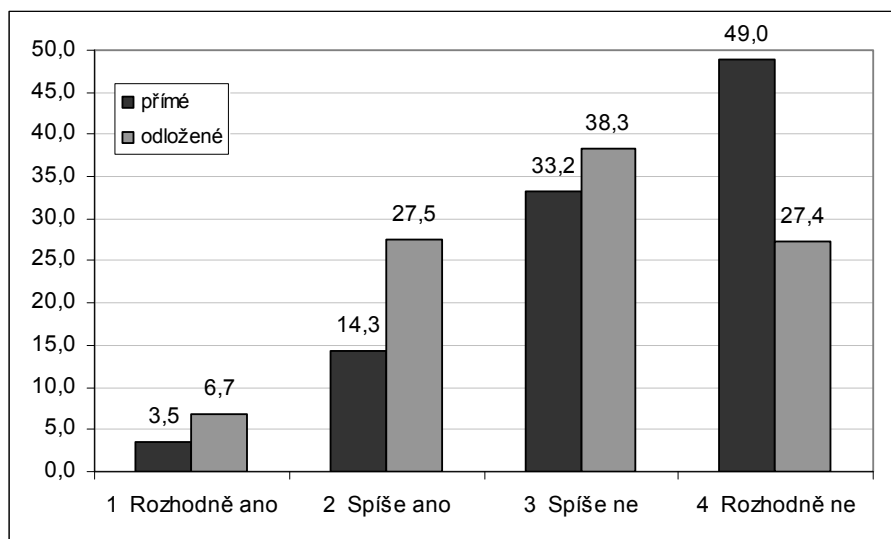


#### 4. Školné, jeho formy a akceptovatelná výška

Ačkoli tato vláda se zavedením školného nepočítá, výzkum se zabýval i touto citlivou otázkou. Výsledky ukazují, že se zavedením některé z forem spoluúčasti by souhlasilo 35 % studentů. Jak ukazují údaje uvedené v grafu 13, **větší podporu má odložené školné** (akceptovalo by jej 34 % studentů) než **přímé školné** (18 %). Většina studentů se ale domnívá, že zavedení finanční spoluúčasti by zvýšilo motivaci studentů plnit rychleji a svědomitěji studijní povinnosti (v případě přímého školného 70 %, v případě odloženého školného 55 %). V opačném poměru vidí školné jako možnou bariéru omezující přístup ke

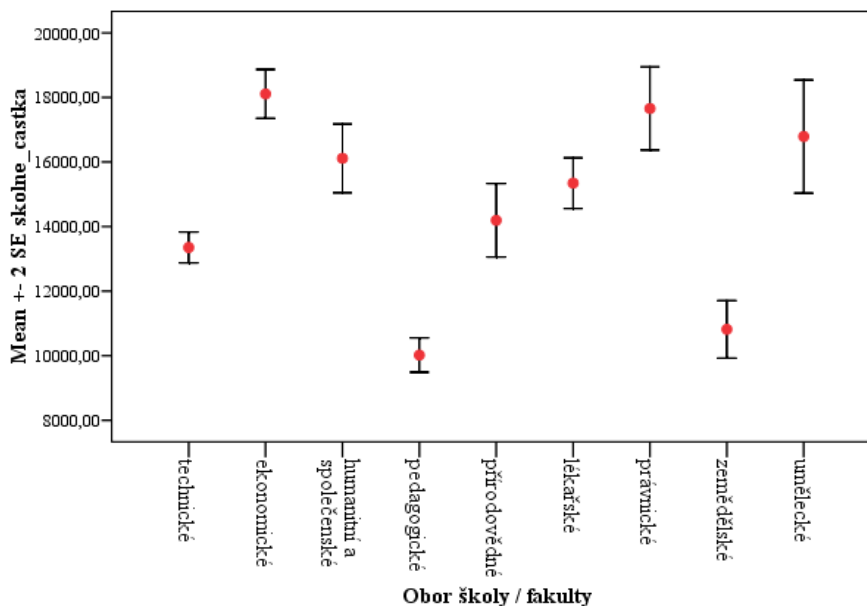
studiu (66 % v případě přímého školného, 38 % v případě odloženého školného).

Graf 13: Odpovědi na otázku „Souhlasil/a byste Vy osobně se zavedením některé z uvedených forem spoluúčasti?“



Zdroj: Eurostudent 2009

Graf 14: Odpovědi na otázku „Řekněme, že by zákonem bylo vysokým školám umožněno vybírat přímé nebo odložené školné. Jak vysokou částku ročně byste na Vašem současném studijním programu byl/a ochoten/ochotna platit nebo se k její úhradě zavázat po absolvování studia.“ podle oboru studia.



Cases weighted by Váhy podle pohlaví, věku, studované školy

Na otázku, kolik by studenti bylo ochotni na školném zaplatit ročně, pokud by bylo zavedeno, odpovědělo 87 % studentů, přičemž **jako přijatelné školné se ukázala být částka 15 tisíc korun ročně**. Jak ukazuje graf 14, studenti pocházející z rodin s nejnižším sociálně-ekonomickým statusem by v průměru bylo ochotni uhradit školné ve výši 12 tisíc Kč, studenti z rodin s nejvyšším sociálně-ekonomickým statusem okolo 19 tisíc korun. Jak ukazuje graf 14, v tomto směru **existují velké rozdíly mezi obory: nejnižší školné by byli**

**ochotni platit studenti pedagogických oborů (v průměru 10 tisíc), nejvíce studenti ekonomických oborů a práv (18 tisíc).**

Poměrně pozitivní postoje ke školnému zřejmě souvisí s tím, že studenti vnímají vysokoškolské vzdělání jako dobrou životní investici: 70 % studentů předpokládá, že díky studiu dosáhne nadprůměrného příjmu. Existují však velké rozdíly mezi muži a ženami: dva roky po nástupu do prvního zaměstnání muži očekávají příjem 28 tisíc, ženy pouze 22 tisíc. Tyto rozdíly zůstávají veliké i v rámci stejných oborů (nejmenší jsou u právníků a v zemědělských oborech, největší u ekonomů a v přírodovědných oborech). Jako neméně varující jsou i velké rozdíly v očekávaných příjmech studentů rozdílného sociálního původu. Rozdíl v očekávaném příjmu studenta pocházejícího z rodin s nejnižším a nejvyšším sociálně-ekonomickým statusem činí 4 tisíce korun. Výsledky ukazují, že studenti jsou si vědomi toho, že vzdělání je významným nástrojem sociálního vzestupu, současně ale vnímají existenci sociálních nerovností daných sociálním původem, které neodstraní ani dosažení vysokoškolského vzdělání.

## **Stručná fakta o výzkumu**

Výzkum studentů vysokých škol proběhl v období od 24. srpna do 20. listopadu 2009 v rámci řešení projektu IPn Reforma terciárního vzdělávání a mezinárodního projektu EUROSTUDENT.

Hlavním cílem výzkumu bylo zjistit všechny přímé i nepřímé náklady spojené se studiem, zdroje, ze kterých studenti tyto náklady hradí (rodiče, stipendia a další sociální dávky, vlastní příjmy, půjčky atd.), jak studenti bydlí a jak jsou s bydlením spokojeni, kolik času jim zabere dojíždění do školy, kolik času věnují studiu, výdělečné činnosti a jiným aktivitám. Výzkum se zaměřil i na názory studentů na různé formy finanční pomoci (půjčky, stipendia) a spoluúčasti studentů (různé formy školného). Řada otázek byla věnována participaci studentů na samosprávě a řízení vysokých škol a představám, jak by se studenti na správě škol měli podílet. Dotazovaní studenti měli možnost se v širším kontextu vyjádřit i k obecnějším otázkám českého vysokého školství a jeho reformy. Velká pozornost byla věnována mezinárodní mobilitě studentů, jejich účasti na různých mezinárodních programech, zkušenostem ze studia v zahraničí, plánům na studium v zahraničí a překážkám, které uskutečnění těchto plánů případně brání.

Výsledky výzkumu slouží zejména pro přípravu věcného záměru zákona o finanční pomoci studentům.

Výzkum provedla firma SC&C, která byla vybrána ve výběrovém řízení. Výzkum byl proveden metodou CAWI (online vyplnění dotazníku respondentem). Část respondentů byla vybrána z databáze SIMS a část respondentů tvořili studenti prvních ročníků. Studenti obdrželi výzvu k vyplnění dotazníku prostřednictvím studijních oddělení nebo elektronickou poštou. Podrobná technická zpráva o metodologii výběru studentů a provedení terénního šetření je k dispozici ke stažení na webových stránkách Finanční pomoci studentům

<http://www.reformy-msmt.cz/financi-pomoc-studentum/vyzkum-studentu-vysokych-skol>

Výsledky výzkumu byly prezentovány nejprve médiím na tiskové konferenci 11. 12. 2010 a podrobněji na následném semináři určeném pro studenty, představitele VŠ a MŠMT.

Power pointová prezentace k výsledům výzkumu je součástí této přílohy.

MINISTERSTVO  
 VĚSTY,  
 MLÁDEŽE  
 A TĚLOVÝCHOVY

## Hlavní výsledky výzkumu studentů (EUROSTUDENT IV)

Tisková konference MŠMT a projektu IPn Reforma terciárního vzdělávání 11. 12. 2009

Petr Matějů  
 (podobný garant výzkumu)

Jakub Fischer  
 (podobný garant projektu)

Tato prezentace je spolufinancována Evropským sociálním fondem a státním rozpočtem České republiky.

## Základní informace o výzkumu

- Výzkum byl uskutečněn v rámci mezinárodního projektu EUROSTUDENT IV a individuálního projektu národního (IPn) Reforma terciárního vzdělávání
- Výzkum proběhl ve dnech 24.8. až 20.11.2009
- Cílová populace: studenti vysokých škol, ISECD 5A
- Metoda sběru dat: metoda CAWI (on-line dotazník)
- Metoda výběru: náhodný výběr z matky studentů (studenti druhého a vyššího ročníku; stratifikovaný náhodný výběr z databáze SIMS, studenti prvních ročníků: každý desátý)
- Vybráno: 58 000 studentů
- **Studijními odděleními osloveno: 23 984 studentů**
- **Nedokončené dotazníky: 1 974 (8 %)**
- **Žádná reakce: 10 008 (42 %)**
- **Exploitní odmítnutí: 239 (1 %)**
- **Odpovědělo: 11 743 studentů (48 %)**

## Základní okruhy otázek

- Náklady spojené se studiem
- Příjmy studentů a zdroje financování studia
- Zájem o různé formy finanční pomoci (půjčky)
- Názory na spoluúčast (školné)
- Názory na roli studentů v řízení VŠ a samosprávě
- Studium v zahraničí a účast na programech mezinárodní mobility studentů
- Názory na kvalitu poskytovaného vzdělání
- Očekávané příjmy po absolvování

## Složení souboru

Typ školy	Podíl (%)
všichni stud. (full-time)	90%
odpočív. (part-time)	10%

Case weighted by VŠ by podle postar. věku, a student body

## Složení souboru

Forma studia	Podíl (%)
všichni (full-time)	85%
odpočív. (part-time)	15%

Všechny analýzy provedeny na souboru studentů v denním studiu.

Case weighted by VŠ by podle postar. věku, a student body

## Složení souboru

V jakém studijním programu studujete?	Podíl (%)
studujete	85%
nestudujete (a. nemáte započtený studijní program)	10%
studujete, ale neaktívni	15%
odpočíváte	10%

Case weighted by VŠ by podle postar. věku, a student body

## Kontext

Vysoká hladina nerovnosti v přístupu k vysokoškolskému vzdělání

## Srovnání sociálního složení populace

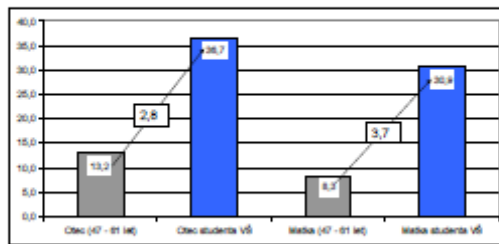
Srovnání sociálního složení populace otců současných studentů VŠ (průměrný věk 22 let) se sociálním složením populace všech potenciálních otců ve věku 47 až 61 let

Sociální složení	Populace otců studentů VŠ (%)	Populace otců potenciálních otců (%)
Osobní nezaměstnaní	10,7	20,8
Vzdělávací nezaměstnaní	22,8	30,9
Riziková nezaměstnaní	15,3	11,0
Pracovní nezaměstnaní	33,3	19,9
Pracovní zaměstnaní	28,0	13,4

87 % namazeni spadá do věku otců 25 - 39 let

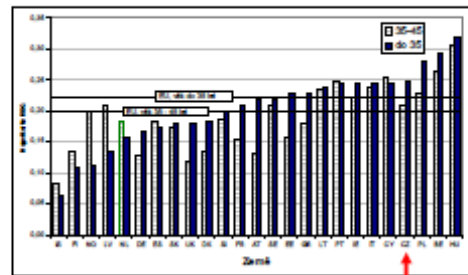
Zdroj: EUROSTUDENT 2009 a SILC 2007

Podíl matek a otců s vysokoškolským vzděláním ve skupině studentů VŠ a v celé populaci potenciálních rodičů dětí stejného věku



Zdroj: EUROSTUDENT 2009 a SILC 2007

Determinace dosažení VŠ vzděláním otce, vzděláním matky a sociální skupinou otce v zemích EU



Zdroj: SILC 2007

## Závěry

- Populace studentů vysokých škol je z hlediska sociálního původu výrazně vychýlena směrem k vyšším sociálním skupinám (jak z hlediska vzdělání rodičů, tak jejich sociálně-ekonomického statusu)
- Sociální nerovnosti v přístupu k vysokoškolskému vzdělání jsou u nás ve srovnání s jinými evropskými zeměmi velmi vysoké a mají tendenci se spíše zvyšovat.
- Finanční pomoc studentům, pro jejíž přípravu mají výsledky výzkumu sloužit v první řadě, jsou však jen jednou z mnoha příčin nerovností.

## Zdroje financování studia

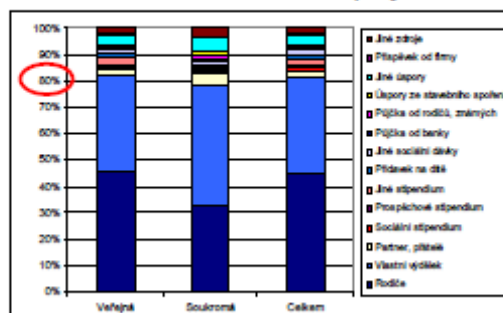
### Měsíční příjmy z jednotlivých zdrojů (v Kč.)

Zdroj	podíl příjmů (%)	příměry z nezaměstnaných hodnot
Rodiče	90,2	3668
Vlastní výdělek	71,5	4170
Jiné stipendium	24,5	828
Jiné úpory	18,5	1622
Jiné zdroje	13,7	1434
Příspěvek na dítě	13,6	772
Sociální stipendium	11,7	849
Partner, přítelkyně	8,3	2588
Prosopichovné stipendium	6,8	976
Jiné sociální dávky	5,6	3887
Úpory ze stavebního spoření	4,8	1495
Příjmy od rodičů, známých	4,2	1296
Příspěvek od firmy	4,6	1022
Příjmy od banky	2,7	2380

### Skladba měsíčních příjmů v Kč (průměry ze všech hodnot, včetně nulových)

Zdroj	Většinou	Soukromá	Čelákovice
Rodiče	3308	3127	3363
Vlastní výdělek	2567	4539	2682
Partner, přítelkyně	155	449	172
Sociální stipendium	89	66	87
Prosopichovné stipendium	51	75	52
Jiné stipendium	196	82	192
Příspěvek na dítě	94	95	94
Jiné sociální dávky	157	161	157
Příjmy od banky	24	30	26
Příjmy od rodičů, známých	31	80	34
Úpory ze stavebního spoření	40	185	49
Jiné úpory	264	515	270
Příspěvek od firmy	33	7	31
Jiné zdroje	164	255	175
<b>Čelákovský příjem</b>	<b>7108</b>	<b>9981</b>	<b>7365</b>

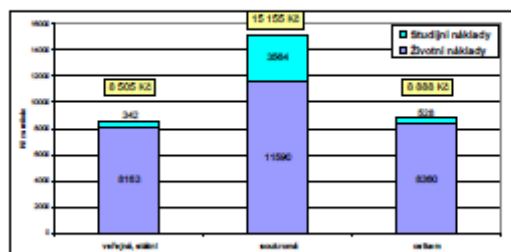
### Skladba měsíčních příjmů



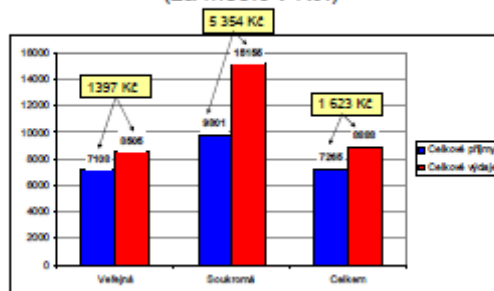
Náklady spojené se studiem, míra jejich pokrytí, vnímání finanční situace



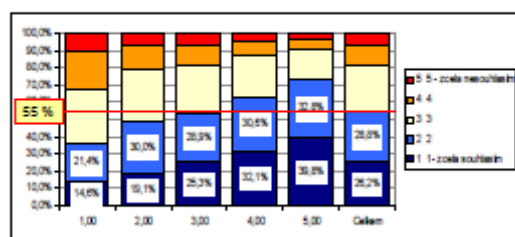
### Základní struktura nákladů spojených se studiem (za měsíc v Kč.)



### Celkové příjmy a celkové náklady (za měsíc v Kč.)

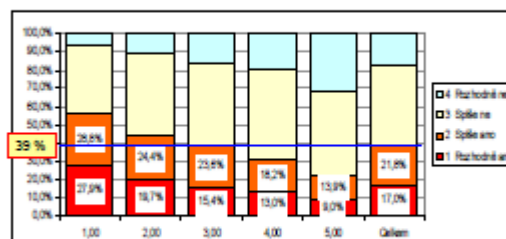


### „Moje finanční zdroje dostatečně pokrývají mé měsíční výdaje“



SES5: Sociálně ekonomický status výchozí rodiny, kvintily (1=nejnižší, 5=nejvyšší)

### „Může nedostatek financí ohrozit Vaše pokračování ve studiu?“



SES5: Sociálně ekonomický status výchozí rodiny, kvintily (1=nejnižší, 5=nejvyšší)

### Závěry

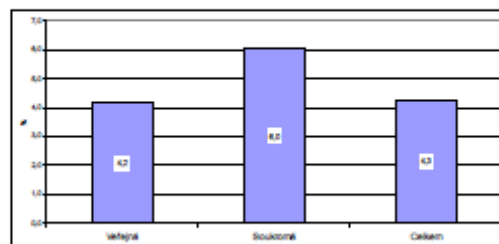
- Výchozí rodina a vlastní výdělky představují dominantní zdroje příjmů studentů – v průměru 80 % všech příjmů studentů pochází buď od rodičů, nebo z vlastních výdělků
- Porovnání příjmů a výdajů studentů indikuje „příjmový deficit“ cca 1 300 Kč měsíčně, u studentů SVŠ přes 5 tisíc Kč.
- Zhruba pouze polovina studentů uvádí, že jejich příjmy pokrývají jejich výdaje (u studentů pocházejících z rodin s nižším sociálně-ekonomickým statusem jde jen o třetinu studentů).

### Závěry

- Jako velkou vidí finanční zátěž rozpočtu rodičů v průměru jedna pětina studentů.
- Jako velkou však vidí finanční zátěž rozpočtu rodičů téměř dvě pětiny studentů pocházejících z rodin s nejnižším sociálně ekonomickým statusem.
- Téměř dvě pětiny studentů uvádí, že nedostatek financí může ohrozit pokračování jejich studia. Toto ohrožení studia připouští více než polovina studentů pocházejících z rodin s nejnižším sociálně ekonomickým statusem.

### Půjčky na studium

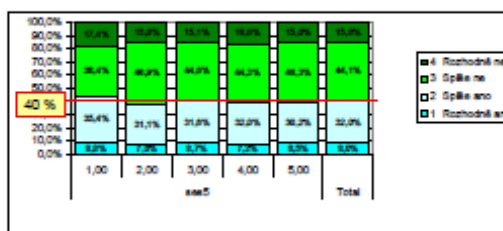
### Máte studentskou půjčku od banky?



## Potenciální zájem o půjčku

Otázka: „Vzal/a byste si půjčku na pokrytí nákladů spojených se studentským životním, kdyby pro to byly výhodné podmínky, tj. nižší než komerční úroky (do 4 %), splácelo by se až po ukončení studia, splátky by byly závislé na výši příjmu, při příjmu pod určitou hranici by se nespácelo, atd.“

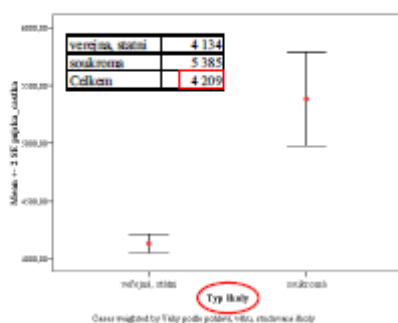
## Zájem o studentskou půjčku podle sociálně ekonomického statusu výchozí rodiny



SES: Sociálně ekonomický status výchozí rodiny, kvintily (1=nejnižší, 5=nejvyšší)

## Pokud byste si za takových okolností vzala/a půjčku, jakou částku měsíčně byste si půjčovala/a?

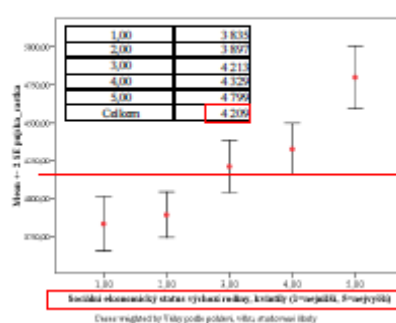
Příloha k 8% úrokové sazbě



Číslo respondentů v rámci každé kategorie, výše, statistická chyba

## Pokud byste si za takových okolností vzala/a půjčku, jakou částku měsíčně byste si půjčovala/a?

Příloha k 8% úrokové sazbě



Číslo respondentů v rámci každé kategorie, výše, statistická chyba

## Závěry

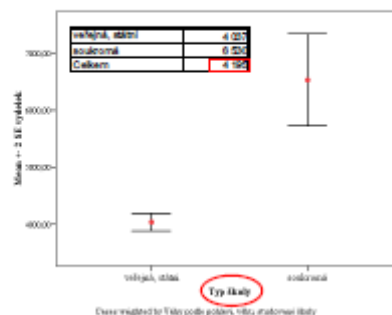
- Latentní poptávka po nevratné i vratné finanční pomoci během studia je v ČR značná.
- Vratná finanční pomoc (půjčky) poskytovaná bankami nevyhovuje, pouze 4 % studentů uvádí, že má půjčku.
- Hlavní překážky jsou:
  - Nevýhodnost půjček
  - Obava z neschopnosti splácet
- Pokud by existoval z obou hledisek příznivější systém, o půjčku na životní náklady by stálo cca 40 % současných studentů

## Závěry (pokračování)

- Zájem o půjčky není závislý na sociálním původu (většina zahraničních studentů přitom uvádí sociálně podmíněnou ochotu brát si běžné půjčky na studium)
- Průměrná výše požadované půjčky na pokrytí životních nákladů se pohybuje okolo 4 tisíc Kč
- Studenti pocházející z rodin s vyšším SES by si brali vyšší půjčky (cca 5.000) než studenti z nižších SES (3.800)

## Výdělky studentů v denním studiu

## Průměrné výdělky (pro jedince, kteří si vydělávají, tj. 75 % studentů)



Číslo respondentů v rámci každé kategorie, výše, statistická chyba

## Závěry

- V průběhu studia si vydělává 75 % studentů v denním studiu.
- Průměrný měsíční výdělek studenta veřejné vysoké školy je okolo 4 tisíc korun, studenti na soukromých vysokých si v průměru měsíčně vydělávají 6,5 tisíce Kč.
- Rozdíly ve výdělích studentů rozdílného sociálního původu jsou zanedbatelné.

## Názory na školné

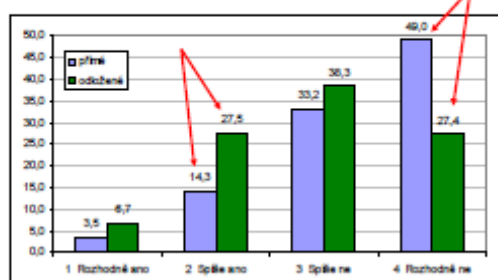
O možnosti zavedení školného či jiné formy finanční spoluúčasti studentů se uvádějí již řada let. Zajímalo by nás, co si o tomto problému myslíte Vy osobně. Než začnete odpovídat na otázky v této úloze, pozorně si přečtěte informace uvedené v Boxu B.

### BOX B: Typy spoluúčasti

V podstatě existují následující formy spoluúčasti studentů na nákladech spojených s poskytováním vzdělání:

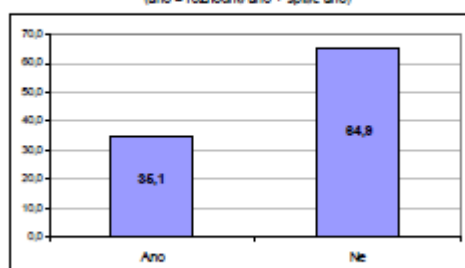
- příjem školné** placené školou vždy na začátku roka či semestra (v některých případech mohou studenti získat určitá práva pouze od určité částky nebo od určitého věku)
- odložená školná** splácené splátkami po ukončení studia a pouze když příjem absolventa dosáhne určitého množství (viz například příspěvek na bydlení)

Souhlasil/a byste Vy osobně se zavedením některé z uvedených forem spoluúčasti?

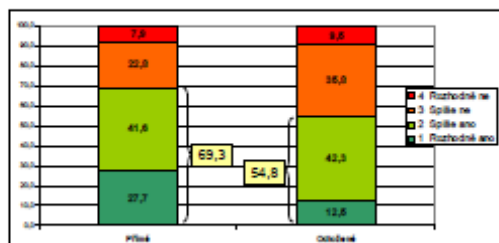


Souhlas se zavedením alespoň jedné z forem školného

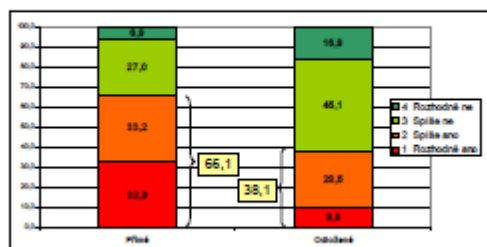
(ano = rozhodně ano + spíše ano)



Zavedení finanční spoluúčasti by zvýšilo motivaci studentů plnit rychleji a svědomitěji studijní povinnosti (v %).



Zavedení finanční spoluúčasti by lidem, jako jsem já, omezilo přístup ke studiu (v %).

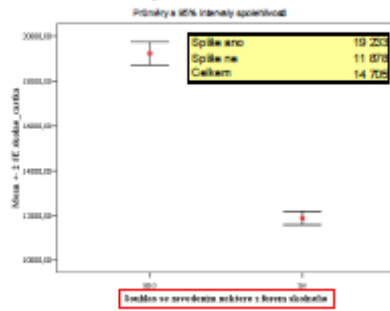


Ochota platit školné, pokud by bylo zavedeno

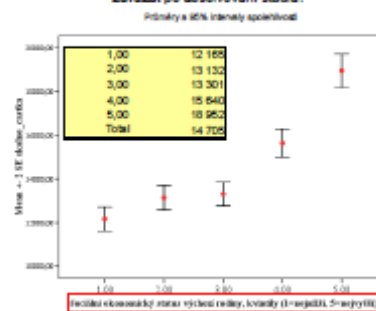
## Postup analýzy

- **Otázka:** „Řekněme, že by zákonem bylo vysokým školám umožněno vybírat přímé nebo odložené školné. Jak vysokou částku ročně byste na Vašem současném studijním programu byl/a ochoten/ochotna platit, nebo se k její úhradě zavázat po absolvování studia?“
- **87 % studentů uvedlo částku vyšší než 1.000 Kč**
- **Těchto 87 % případů bylo podrobena analýze**

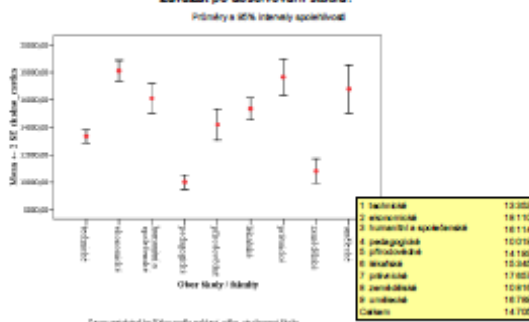
Řekneme, že by zákonem bylo vysokým školám umožněno vybírat přímé nebo odložené školné. Jak vysokou částku **ročně** byste na Vašem současném studijním programu byla ochotna/ochoten platit nebo se k její úhradě zavázat po absolvování studia?



Řekneme, že by zákonem bylo vysokým školám umožněno vybírat přímé nebo odložené školné. Jak vysokou částku **ročně** byste na Vašem současném studijním programu byla ochotna/ochotna platit nebo se k její úhradě zavázat po absolvování studia?



Řekneme, že by zákonem bylo vysokým školám umožněno vybírat přímé nebo odložené školné. Jak vysokou částku **ročně** byste na Vašem současném studijním programu byla ochotna/ochotna platit nebo se k její úhradě zavázat po absolvování studia?



## Závěry

- Některou z forem školného by akceptovalo 35 % studentů.
- Odložené školné je přijatelnější, vyvolává mnohem menší odpor než přímé školné.
- Přímé školné by ale podle studentů mělo větší pozitivní vliv na motivaci studentů plnit studijní povinnosti než odložené školné.
- Pokud jde o výši školného, podle 87 % studentů (uvedli hodnotu vyšší než 1 000 Kč) by přijatelné školné bylo okolo 15 tisíc Kč ročně.
- Studenti pocházející z rodin s nejnižším SES by akceptovali školné okolo 12 tisíc, studenti z rodin s nejvyšším SES okolo 19 tisíc.

## Závěry

- Výše školného, které by studenti byli ochotni platit se liší podle oborů studia.
  - Nejméně by byli ochotni platit studenti pedagogických a zemědělských oborů (okolo 10 tisíc)
  - dále studenti technických, lékařských a přírodovědných oborů (okolo 14 tisíc korun)
  - studenti humanitních a společensko-vědních oborů okolo 16 tisíc korun
  - nejvíce by byli ochotni platit studenti práv, ekonomických a uměleckých oborů (cca 17,5 tisíce korun).

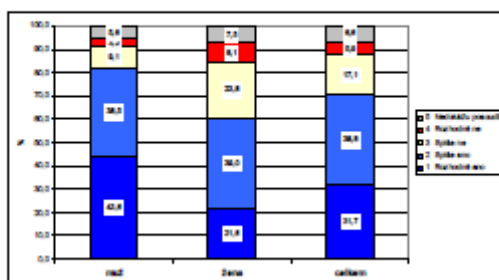
## Očekávané příjmy

### Otázky:

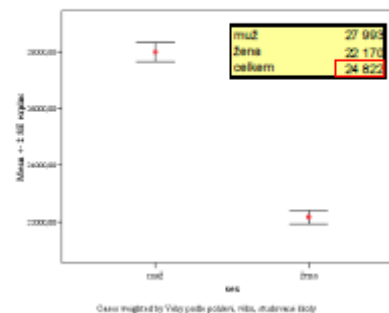
„Očekáváte, že jednou díky studiu tohoto oboru dosáhnete nadprůměrné mzdy?“

„Jaký příjem měsíčně očekáváte po ukončení studia dva roky po nástupu do prvního zaměstnání?“

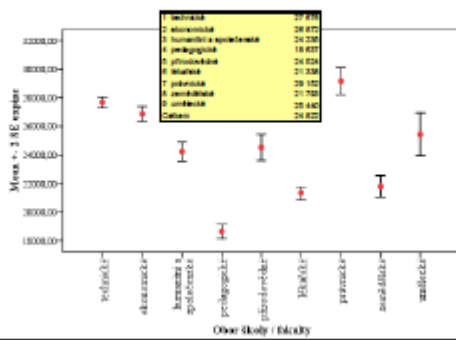
Očekáváte, že jednou díky studiu tohoto oboru dosáhnete nadprůměrné mzdy?



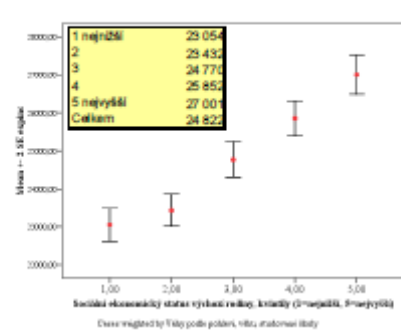
Očekávaný příjem podle pohlaví



## Očekávaný příjem podle oboru



## Očekávaný příjem podle SES

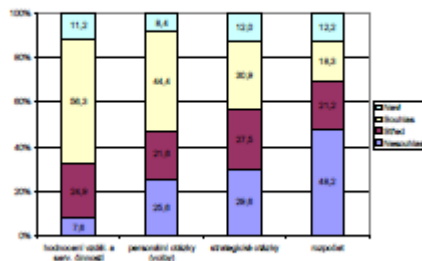


## Závěry

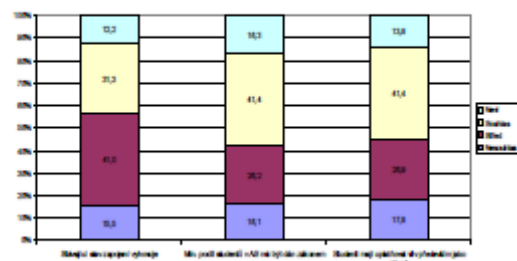
- Většina studentů (70 %) očekává že díky studiu dosáhne nadprůměrného příjmu. Existují však velké rozdíly mezi muži (80 %) a ženami (60 %).
- Průměrný očekávaný příjem absolventa dva roky po ukončení studia je okolo 25 tisíc korun.
- Muži však očekávají mnohem vyšší příjmy než ženy (28 tisíc vs. 22 tisíc)
- Očekávané příjmy se výrazně liší mezi obory, nejmenší příjmy očekávají studenti pedagogických škol (19 tisíc), nejvyšší příjmy očekávají studenti práv (29 tisíc).
- Překvapivě velké rozdíly existují v očekávaných příjmech studentů rozdílného sociálního původu: mezi 23 a 27 tisíci.

## Názory na roli studentů VŠ v řízení a samosprávě

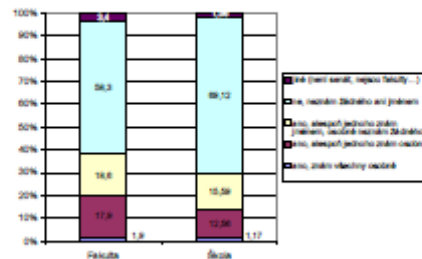
## V jakých oblastech chtějí mít studenti vliv na chod vysoké školy?



## Další názory studentů k jejich zapojení do chodu školy



## Znalost zástupců studentů ve VŠ samosprávě

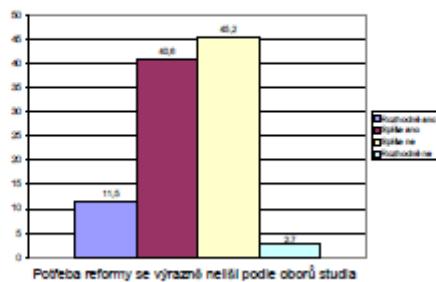


## Znalost zástupců studentů ve VŠ reprezentaci



## Potřeba hluboké reformy

Domníváte se, že české vysoké školství potřebuje hlubokou reformu?

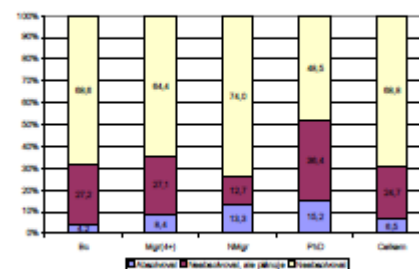


## Závěry

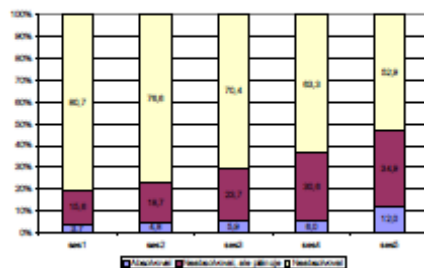
- **Studenti**
  - chtějí mít vliv na hodnocení vzdělávacích a servisních činností a na rozhodování o personálních otázkách,
  - jsou rozdělení v potřebě zapojení do rozhodování o strategických otázkách
  - nechťejí mít vliv na rozhodování o rozpočtu
  - se dožadují zákonem stanoveného minimálního zastoupení v senátech
  - chtějí uplatňovat svůj vliv především jako klienti
  - příliš neznají své zástupce v samosprávě a reprezentaci, tato znalost logicky klesá od fakulty přes školu k národní reprezentaci
  - nejsou jednotní v názoru na potřebu hluboké reformy (nižší potřeba reformy než u akademických pracovníků)

## Studium v zahraničí

## Absolvoval jste část studia v zahraničí?



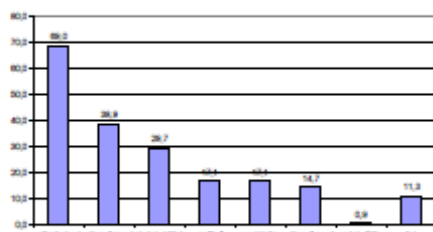
## Absolvoval jste část studia v zahraničí? (2)



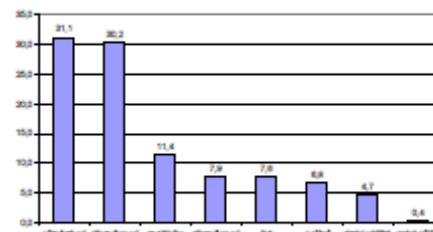
## Součást studijního programu

- Přibližně polovina studentů vyjíždí v rámci programu ERASMUS/MUNDUS
- Pro necelých 10 % studentů je studium v zahraničí součástí jejich studijního programu
- Pro cca 30 % studentů studium v zahraničí není součástí žádného studijního programu

## Zdroje financování zahraničního pobytu (možnost více odpovědí, v %)

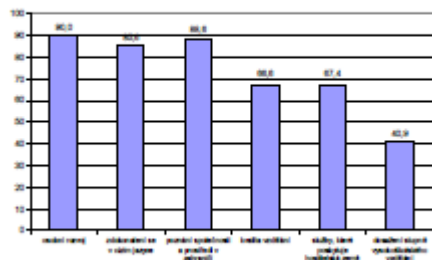


## Hlavní zdroj financování zahraničního pobytu (v %)

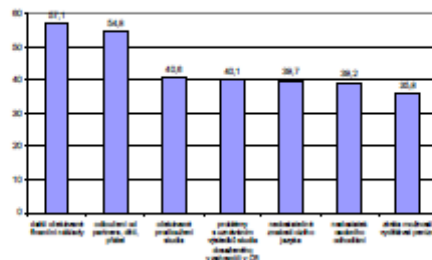




### Naplnění očekávání spojených s pobytem (zcela splnila+spíše splnila, v %)



### Nejvýznamnější překážky spojené se zahraničním pobytem (velká překážka+spíše překážka)



### Závěry

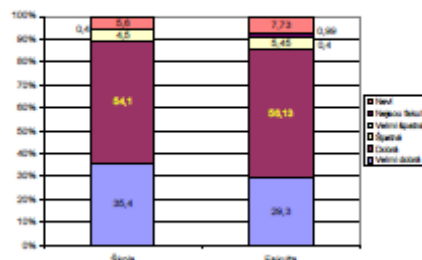
- Část studia v zahraničí absolvovalo 6,5 % studentů, dalších 25 % to plánuje
- Větší podíl mají studenti 2letých Mgr. programů a doktorských programů
- Mírně vyšší zapojení do zahraničního studia je u studentů veřejných vysokých škol
- Účast na zahraničním studiu je ovlivněna socio-ekonomickými podmínkami rodiny, z níž student pochází
- Nejvíce studentů vyjíždí v rámci programu ERASMUS/MUNDUS, pro minimum studentů jde o součást jejich studijního programu
- 69 % studentů využívá k financování příspěvku od rodiny/rodičů, 39 % stipendia z EU, 30 % vlastního výtěžku

### Závěry

- Hlavním zdrojem financování je stipendium EU a příspěvek od rodiny/rodičů
- Studenti nejvíce očekávají (přes 90 %) osobní rozvoj, zdokonalení v cizím jazyce a poznání jiného prostředí, méně již (72 %) kvalitu studia v zahraničí, tato očekávání jsou v zásadě naplněna
- Největšími překážkami jsou finanční náklady (57 %), odloučení od rodiny a přátel (55 %), mezi významné překážky patří dále očekávané prodloužení studia (41 %), problémy s uznáváním předmětů na domácí škole (40 %), nedostatečná znalost cizího jazyka (40 %), nedostatek osobního odhodlání (39 %) a ztráta možnosti vydělávat peníze (35 %)

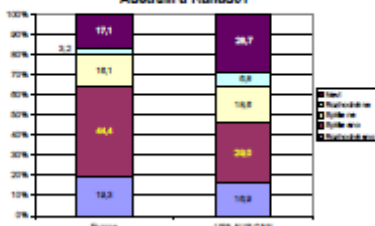
### Názory na kvalitu poskytovaného vzdělání

### Dobrá pověst fakulty a školy



### Srovnání s Evropou a vyspělým světem

Domníváte se, že vzdělání, kterého se Vám dostane škole, kterou právě studujete, je oo do kvality srovnatelné se vzděláním poskytovaným renomovanými evropskými univerzitami, resp. univerzitami v USA, Austrálii a Kanadě?



### Názory na kvalitu vyučujících

- Podle 93 % studentů převažují na jejich škole vyučující, kteří jsou dostupní a komunikativní
- Na druhé straně s vyučujícími, kteří jsou arogantní, přezíraví nebo nedostupní, se alespoň občas setkává 84 % studentů (občas 72 %, často 10 %, téměř stále 2 %)

## Závěry

- Studenti oceňují kvalitu jim poskytovaného vzdělání, domnívají se, že toto vzdělání snese srovnání s renomovanými evropskými a světovými univerzitami
  - u evropských jsou o tom přesvědčeni více
- Studenti jsou spokojeni se svými vyučujícími, i když připouštějí, že s méně komunikativními se též alespoň občas setkávají



Děkujeme za pozornost

Více na <http://www.reforma-msmt.cz/>



# TISKOVÁ ZPRÁVA

## Finanční pomoc studentům je nezbytná

Praha, 11. prosince 2009

MŠMT na dnešní tiskové konferenci představilo výsledky výzkumu, kterého se zúčastnilo 11 743 studentů. Vyplývá z nich, že celkové životní náklady při denním studiu na veřejné vysoké škole činí v průměru 8 163 Kč měsíčně. U studentů soukromých vysokých škol jsou životní náklady dokonce v průměru 11 591 Kč měsíčně (bez školného).

Za varující autoři výzkumu považují skutečnost, že celkem 80 procent příjmů, z nichž studenti hradí náklady spojené se studiem, pochází od jejich rodičů (45 procent příjmu) a z vlastního výdělku (35 procent). Půjčky, stipendia a jiné zdroje finanční pomoci jsou zanedbatelné. Téměř polovina studentů (45 procent) přitom uvádí, že jejich finanční možnosti nestačí na pokrytí nákladů spojených se studiem. Necelá pětina studentů (18 procent) pak uvedla, že studium neúměrně finančně zatěžuje jejich rodiče. Výsledky výzkumu využije příslušný expertní tým MŠMT pro vypracování návrhu reformy finanční pomoci studentům.

Absence účinného systému finanční pomoci studentů patří dlouhodobě mezi hlavní příčiny velkých nerovností v přístupu k vysokoškolskému vzdělání. „Hladinou nerovností patříme k neproblematičtějším zemím v EU," uvedl Petr Matějů, člen projektového expertního týmu, který se nerovnostmi v šancích na dosažení vysokoškolského vzdělání dlouhodobě zabývá. „Například pokud má otec potencionálního studenta sám vysokoškolské vzdělání, má jeho potomek téměř třikrát větší šanci, že bude na vysoké škole také studovat, než by měl v případě, že by vzdělání otce nemělo žádný vliv na šanci studovat."

Z výzkumu vyplývá, že na nerovných možnostech vystudovat vysokou školu se podílí schopnost rodiny financovat studium, neboť 90 procent studentů finančně podporují rodiče, přičemž průměrně jim přispívají částkou 3 668 Kč měsíčně. Celkem 71 procent studentů uvedlo, že během studia pracuje, přičemž jejich průměrný vlastní výdělek je 4 170 Kč měsíčně. „Otázka zní, zda necháme studenty vysokých škol být nadále ekonomicky závislími na rodičích a jejich vlastních příležitostných výdělcích. Současný stav umocňuje sociální nerovnosti, prodlužuje dobu studia a má negativní dopad na studijní výsledky," dodal Jakub Fischer, odborný garant projektu Reforma terciárního vzdělávání, v jehož rámci byl výzkum studentů uskutečněn. „Náš tým připravuje pro Ministerstvo školství, mládeže a tělovýchovy návrh na zavedení moderního systému finanční pomoci studentům, který by ekonomické bariéry odstranil a studium umožnil všem nadaným, mladým lidem, kteří o něj projeví zájem. V tuto chvíli jde o jednu z nejvyšších priorit projektu," zdůraznil Jakub Fischer.

Dotazování probíhalo od srpna do listopadu 2009, přičemž z 23 964 oslovených studentů se do výzkumu zapojilo 11 743 studentů. Na dotazník odpovídali studenti všech ročníků vybraných z matriky vysokoškolských studentů z celkem 191 fakult. Výzkum a hodnocení provedla společnost SC&C, která byla vybrána ve výběrovém řízení. Technická zpráva k výzkumu, základní tabulky a prezentace hlavních výsledků v grafické podobě jsou k dispozici ke stažení na internetové stránce věnované finanční pomoci studentům. <http://www.reformy-msmt.cz/financni-pomoc-studentum/vyzkum-studentu-vysokych-skol>